

ТОНЕ ВИННЕР

AD-3PRO+

интегральный усилитель

инструкция по эксплуатации

Содержание

1. Информация по технике безопасности	3
2. Обзор функций	4
3. Особенности модели	4
4. Пульт Дистанционного Управления (ПДУ)	5
5. Лицевая панель	6-7
6. Отображение информации на экране дисплея	8-10
7. Задняя панель	11
8. Примеры подключения аудиосистемы.....	12-13
9. Технические характеристики	14
10. Стандарт электробезопасности: класс I	14

Содержимое упаковки

№	Описание	Количество
1	инструкция	1
2	кабель электропитания	1
3	оптический кабель	1
4	сертификат	1
5	пульт ДУ	1

Символ контроля загрязнения окружающей среды и его содержание.

Этот символ указывает на то, что продукт может быть переработан. Число "10" указывает на период экологической защиты. При условии соблюдения правил безопасности и мер предосторожности, связанных с данным изделием, оно не вызовет загрязнения окружающей среды или воздействия на человека в течение 10 лет с даты изготовления.



Название и содержание токсичных или опасных веществ или элементов в продукте

Название	Опасные вещества или элементы					
	Lead (Pb)	Mercury(Hg)	Cadmium (Cd)	Hexavalent chromium (Cr) 6+	Polybrominated (PBB)	Biphenyls polyphenyls (PBDE)
Корпус	○	○	○	○	○	○
Электрические детали	X	○	○	○	○	○
Пластиковые детали	○	○	○	○	○	○
Металлические части	○	○	○	X	○	○
Кабели	○	○	○	○	○	○
Трансформатор	○	○	○	○	○	○

Обозначения:

"○" означает, что содержание опасного токсичного вещества ниже, чем требует стандарт SJ/T11363-2006.

"X" означает, что в однородном материале компонента содержание опасного токсичного вещества выше, чем требует стандарт SJ/T11363-2006.

Примечание: "X" также означает, что в существующей технологии существуют вещества-заменители.

Информация по технике безопасности

	Warning Do not open the cover due to electricity inside.		<ul style="list-style-type: none">■ Чтобы снизить риск поражения электрическим током, не снимайте внешнюю крышку (или заднюю панель).■ Техническое обслуживание должно проводиться квалифицированными специалистами.■ Во избежание пожара или поражения электрическим током не допускайте попадания влаги.■ Класс безопасности: 1
---	--	---	--

1. Перед эксплуатацией данного изделия следует ознакомиться с информацией по технике безопасности и эксплуатации.

2. Устройство не следует использовать поблизости от воды или влаги - например, в сыром подвале или рядом с бассейном и т.п.

3. Устройство рекомендуется чистить только сухой тканью. Перед очисткой отключите электропитание.

4. Не блокируйте вентиляционные отверстия. Размещайте устройство в соответствии с рекомендациями производителя.

5. Не устанавливайте устройство вблизи источников тепла, таких как радиаторы, обогреватели, печи и других приборов, выделяющих тепло (включая усилители).

6. Используйте только те принадлежности и аксессуары, которые рекомендованы производителем.

7. Отключайте устройство от электропитания во время грозы или при длительных перерывах в эксплуатации.

8. Данное устройство относится к стандарту безопасности класса 1 и должно быть подключено к сетевой розетке с защитным заземлением.

9. Сетевая вилка кабеля электропитания может использоваться в качестве выключателя и должна всегда быть легкодоступной.

10. Избегайте заземления или зажатия кабеля электропитания, особенно в местах его соединения с розеткой и вилкой, а также в месте соединения кабеля с устройством.

11. Перед установкой и эксплуатацией устройства ознакомьтесь с информацией о его электрических параметрах и с требованиями по технике безопасности на задней панели корпуса.

12. Все работы по техническому обслуживанию доверяйте квалифицированному персоналу. Сервисное обслуживание потребуется: при повреждении кабеля электропитания или вилки, при попадании в устройство жидкости или посторонних предметов, при попадании под дождь или воду, при нарушении работоспособности, при падении аппарата или другого его повреждения.

13. Данное устройство предназначено для использования в умеренном климате.



AD-3PRO+ – это мощный интегральный усилитель, работающий в классе А, с цифро-аналоговым преобразователем и встроенным фонокорректором, предназначенный использования в Hi-Fi системах с возможностью подключить сабвуфер.

Обзор функций

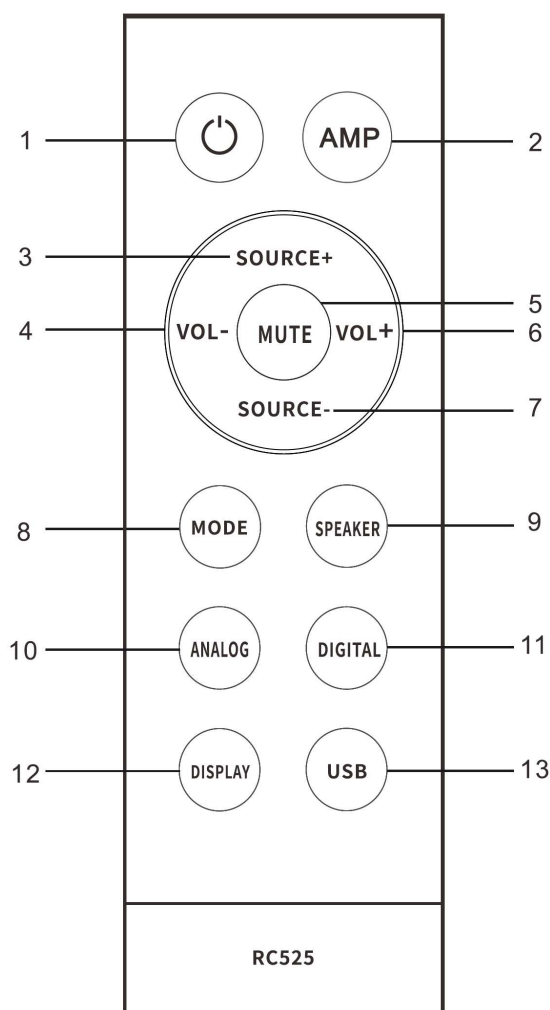
- 1 x коаксиальный и 2 x оптических выхода; коаксиальный поддерживает декодирование PCM и DSD.
- 2 x небалансных и 1 x балансный вход.
- Поддержка USB аудиовхода ПК с частотой дискретизации до 768кГц (PCM и DSD512); программное и аппаратное декодирование.
- Ручное управление, триггерное включение рабочего режима/режима ожидания.
- Выбор режимов усилителя: Class A/Class AB/AUTO.
- Выбор группы выходов усилителя на акустические системы (АС): А группа/В группа/ А+В группа.
- Индикация режима ожидания, рабочего режима и защиты на лицевой панели.
- Функция автоматического переключения питания 110в/220в.
- Несимметричные и балансные выходы для подключения сабвуфера.
- Phono-вход для подключения проигрывателя с картриджем типа ММ (подвижный магнит) или МС (подвижная катушка).

Особенности модели

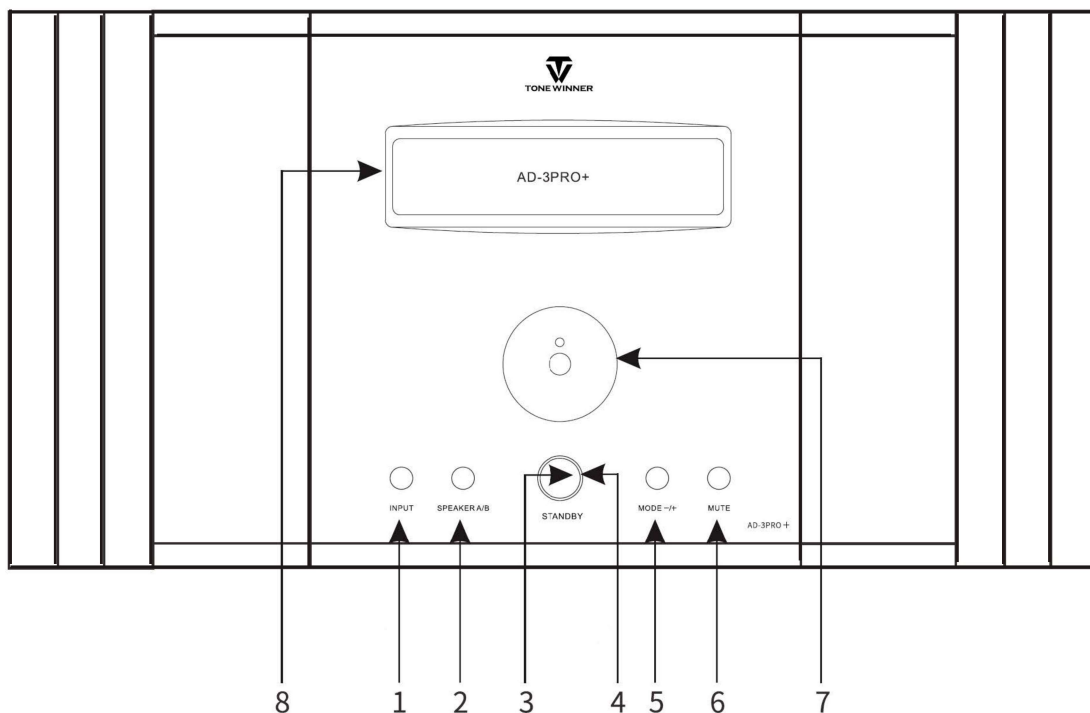
- Полностью балансная схема усилителя класса А с симметричной конструкцией, дифференциальным входом и с мостовой привязкой нагрузки.
 - Независимые источники питания левого и правого канала.
 - Использование различных цепей питания для работы предусилителя и усилителя мощности.
 - Выходная мощность 165 Вт на канал (8 Ом).
 - Конструкция с высококачественными тороидальными трансформаторами 860 Вт, конденсаторами фильтра блока питания емкостью 120 000 мкФ и транзисторами премиум-класса, обеспечивающими высокую мощность и большую перегрузочную способность по току.
 - Запатентованная технология TONE WINNER для управления коммутацией двухуровневого источника питания высокого/низкого напряжения при работы в классе А.
 - Алюминиевый корпус с антирезонансными свойствами; использование независимой конструкции корпуса и изоляция его секций.
 - Защита от короткого замыкания, перегрева, постоянного тока и пр.
- Примечание:** Считается нормой, если что во время использования температура этого усилителя выше, чем температура окружающей среды (в пределах 40°C).

Пульт Дистанционного Управления (ПДУ)

1. **Включение/выключение питания.**
2. **AMP:** При использовании аналогового входа нажмите и удерживайте в течение трех секунд для входа/выхода в режим усилителя мощности.
3. **SOURCE+:** Нажмите для выбора входного источника+
4. **VOL-:** Уменьшение громкости.
5. **MUTE:** Отключения звука.
6. **VOL+:** Увеличение громкости.
7. **SOURCE-:** Нажмите для выбора входного источника-
8. **MODE:** Переключатель рабочего режима усилителя : КЛАСС А, КЛАСС АВ И АВТО.
9. **SPEAKER:** Выбор группы выходов усилителя для акустических систем: группа А, группа В, группа А+В.
10. **ANALOG:** Переключение аналоговых входов: AN1, AN2, BAL, PHONO.
11. **DIGITAL:** Переключение цифровых входов: OPT1, OPT2, COAX.
12. **DISPLAY:** Отображение информации на дисплее.
13. **USB:** Переключение текущего источника входного аудиосигнала на вход USB.



Лицевая панель



1. INPUT: Кнопка переключения источников входного сигнала.

Коснитесь переключателя на передней панели для выбора входного канала.

2. SPEAKER A/B:

Выбор группы выходов усилителя для акустических систем (АС); (нажимайте для выбора режимов А/В/А+В)

Группа А: Выбор выхода устройства на клеммы акустических систем группы А;

Группа В: Устройство выводит сигнал на соединительные клеммы АС группы В.

Примечание: Группа А и группа В не могут одновременно управлять двумя комплектами акустических систем. Эта функция предназначена для пользователей, имеющих несколько комплектов акустических систем разной конфигурации или назначения (например: можно подключить к выходам группы А комплект Hi-Fi, а к выходам группы В - акустические системы домашнего кинотеатра и избавляет от необходимости менять кабели).

Группа А+В: устройство параллельно подключается к АС группы А и группы В.

Если АС имеют функцию Bi-wiring, можно выбрать параллельные выходы группы А и группы В (например: подключить выходы группы А к ВЧ-динамику, а выходы группы В к НЧ-динамику).

Примечание: Обязательно удалите перемычку между клеммами твитера и НЧ-динамика, иначе это вызовет срабатывание защиты усилителя или короткое замыкание).

3. Кнопка переключение рабочего режима/режима ожидания.

4. Индикация подсветки кнопки включения/ режима ожидания.

Синяя подсветка горит при рабочем режиме, красная - в режиме ожидания.

Лицевая панель (продолжение)

5. MODE +/-:

Выбор режима работы усилителя: Class A/Class AB/AUTO

a) Class A:

Работа в классе А - система контроля температуры не задействована. Этот режим отличается повышенной теплоотдачей. Если температура окружающей среды высокая или вентиляция оборудования плохая (например, при размещении в узком шкафу), избегайте выбора этого режима, выберите класс АВ или AUTO, чтобы предотвратить риски в плане безопасности или возможные проблемы.

b) Режим Class AB:

Работа в классе АВ - система контроля температуры не задействована. Теплоотдача уменьшается по сравнению с классом А и статическое энергопотребление заметно снижается.

c) Режим AUTO :

Автоматический режим работы. В этом режиме, когда усилитель работает в классе А, а температура повышается до заданного значения, оборудование автоматически переключается с класса А на класс АВ; когда температура падает до определенного значения, оборудование автоматически переключается с класса АВ на класс А.

6. Mute :

Нажмите на кнопку, чтобы выключить звук (в рабочем режиме), нажмите еще раз, чтобы включить звук.

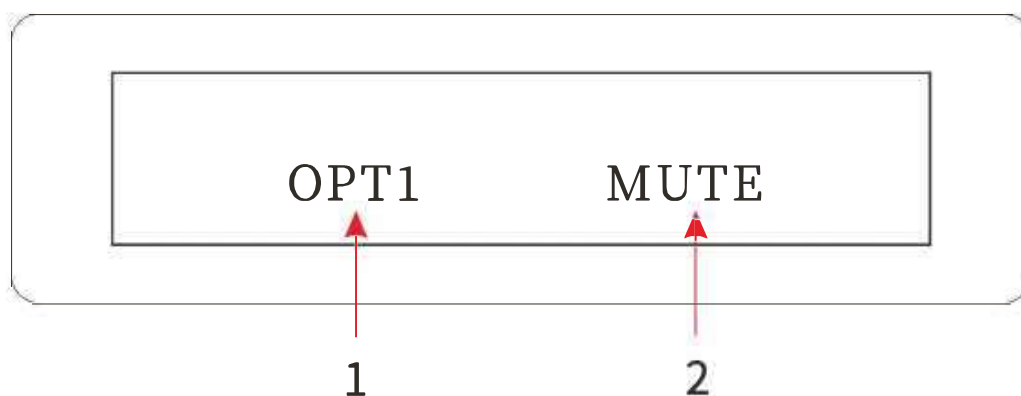
7. Регулятор громкости:

Поверните ручку для регулировки громкости.

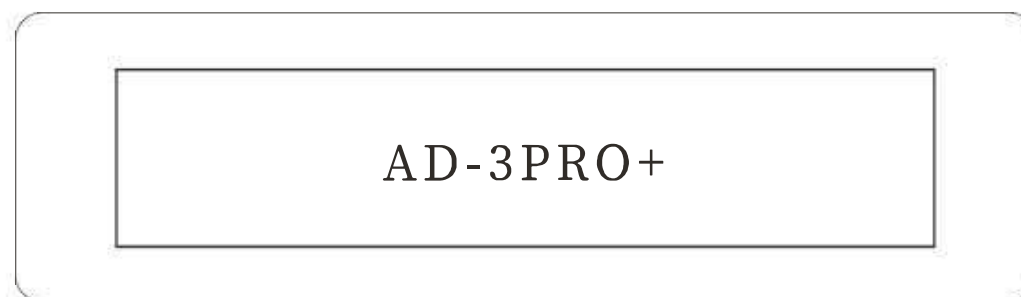
8. Дисплей:

Отображение статуса и рабочей информации

Отображение информации на экране дисплея



1. Индикация входа: Отображение текущего входного сигнала, который может быть An1, An2, PHONO, COAX, OPT1, OPT2 и USB.
2. Индикация состояния громкости: MUTE означает отключение звука.



Название модели



Версия программного обеспечения и статуса при загрузке



Рабочее напряжение

Отображение информации на экране дисплея

unknown

Неизвестный тип сигнала

NO SIGNAL

Отсутствие сигнала

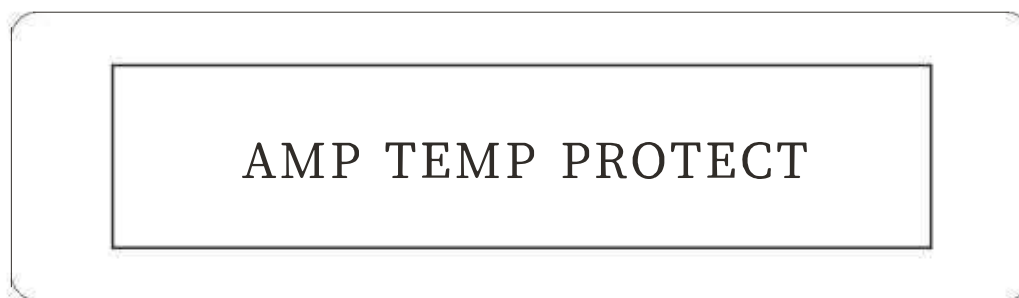
pcm 48k

Частота дискретизации цифрового PCM сигнала 48КГц (до 768КГц)

DSD 512FS

DSD512 (в восемь раз больше частоты SACD) с частотой дискретизации 22,5792 МГц

Отображение информации на экране дисплея

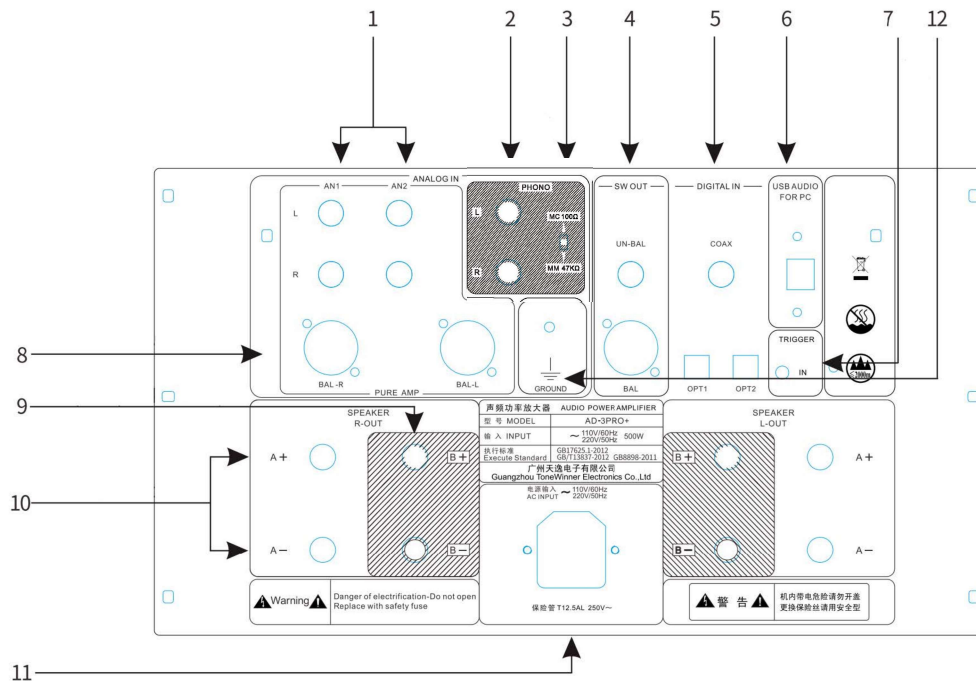


Индикация защиты усилителя при перегреве; не отображается, если все в норме.



Индикация защиты усилителя при коротком замыкании, перегрузке, токе высокой частоты, постоянном токе и т.д.; не отображается, если все в норме.

Задняя панель



1. **AN1 и AN2:** аналоговые входы левый/правый канал (RCA)
2. **PHONO (фоно):** вход (RCA) левый/правый канал.
3. **MC/MM:** установите переключатель MM/MC в соответствующее положение для вашего картриджа.
4. **SW OUT:** балансный и небалансный выходы НЧ сигнала
5. **COAX/OPT1,OPT2:** оптический и коаксиальный входы
6. **USB AUDIO FOR PC:** USB-вход для подключение компьютера
7. **TRIGGER IN:** триггерный вход
8. **BAL (L/R):** Балансный XLR вход
9. **B+/B-:** Акустические выходы L/R для АС группы В
10. **A+/A-:** Акустические выходы L/R для АС группы А
11. **AC INPUT:** силовой разъем (~110 В 60 Гц/~ 220 В 50 Гц)
12. **GROUND:** Клемма заземления

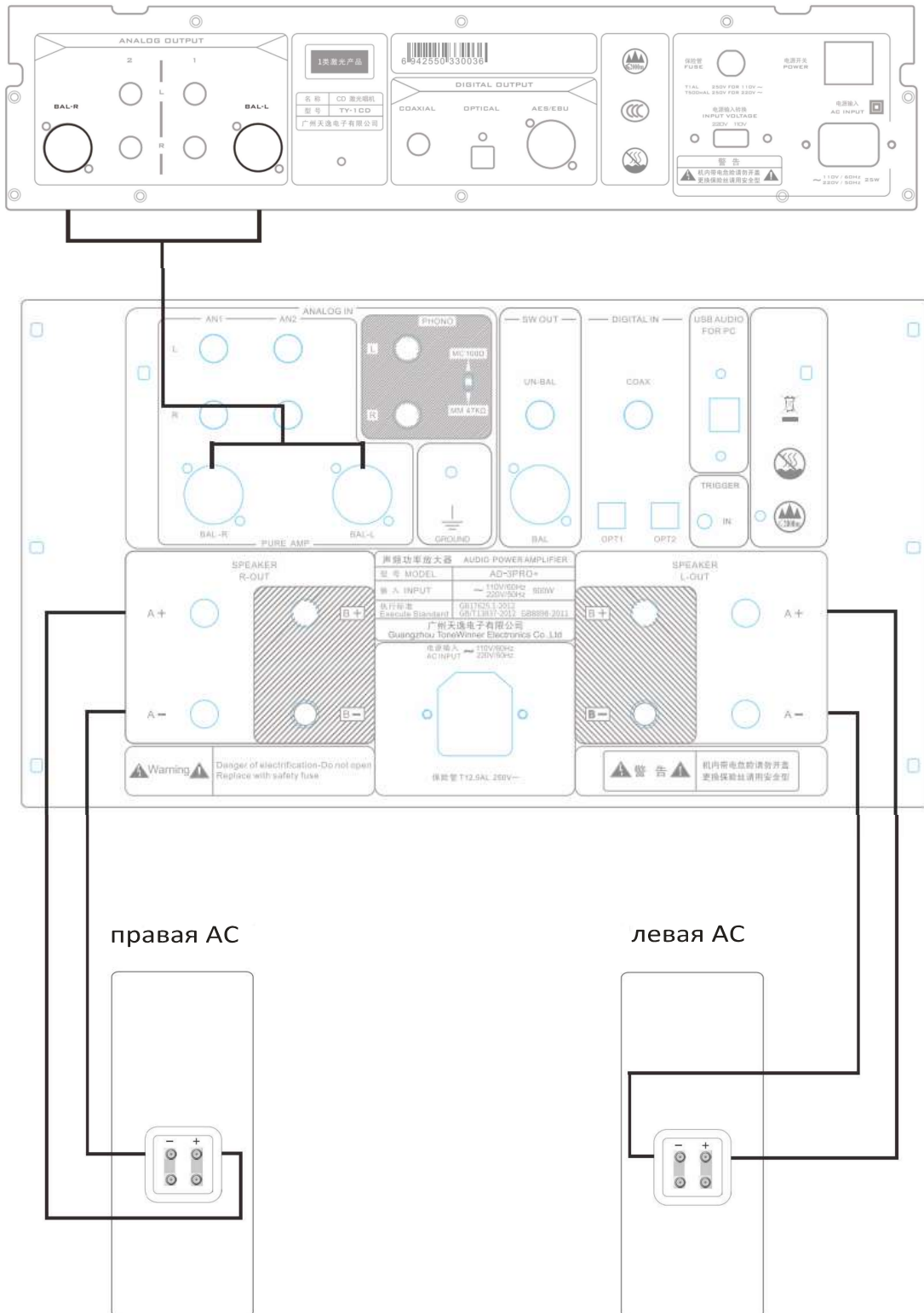
Примечание:

Прежде чем включить устройство, убедитесь, что все входные и выходные разъемы правильно подключены; подключение или отключение любого кабельного соединения во время работы усилителя может вызвать ошибку и срабатывание защиты. Перезапустите устройство, чтобы устранить проблему.

Предупреждение: Выберите картридж с подвижной катушкой (MC) или подвижным магнитом (MM) в зависимости от нужного типа. Что касается входных разъемов фонокорректора, подключайте к ним только виниловые проигрыватели, поскольку подключение любых других аналоговых источников сигнала может привести к повреждению усилителя или подключенных устройств. Повреждение усилителя в результате неправильного использования приведет к тому, что на усилитель не будет распространяться гарантия.

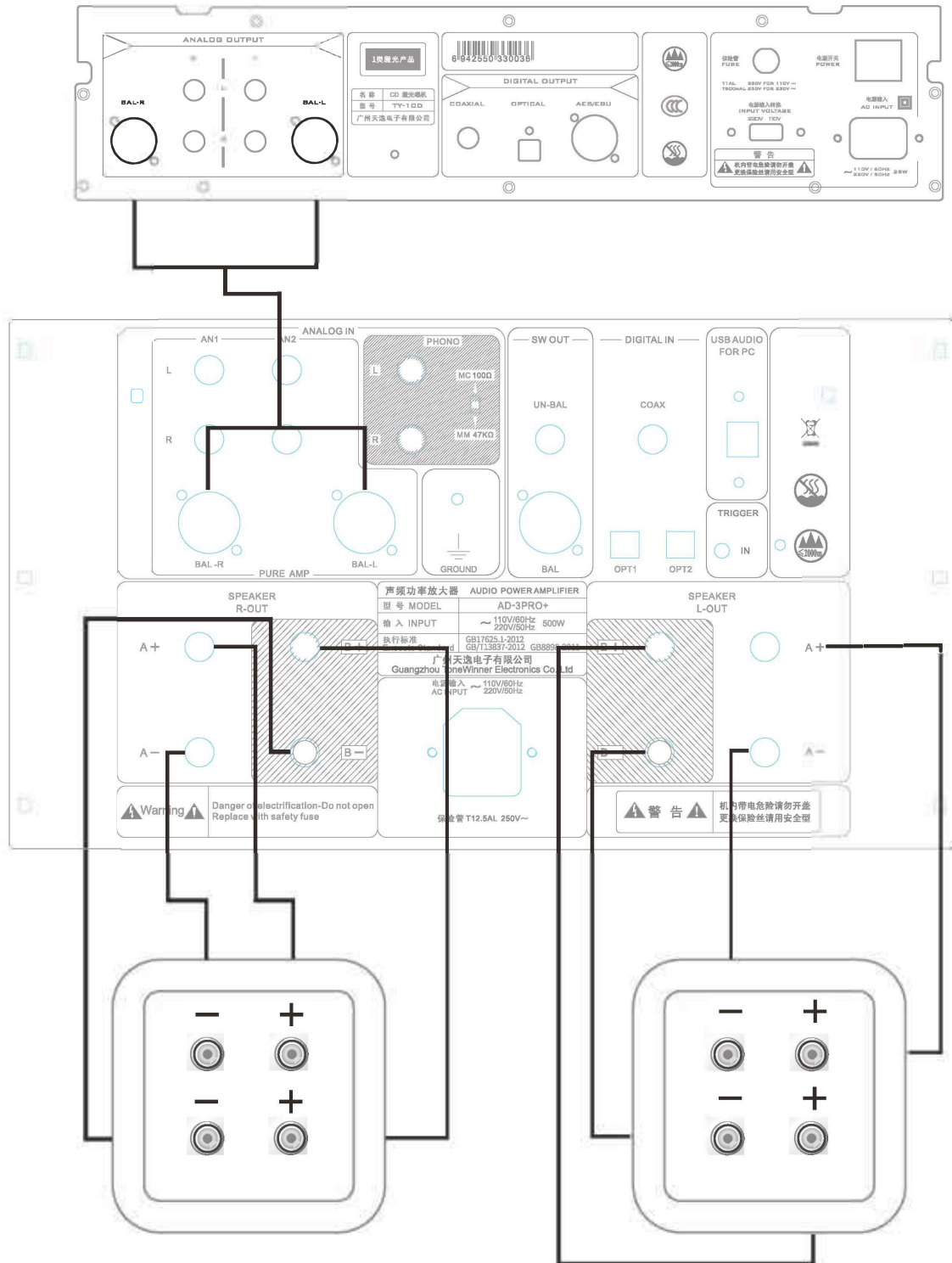
Примеры подключения аудиосистемы

1. Схема подключения акустических систем в стандартном режиме.
Предпочтительно выбрать вход цифрового сигнала. Оборудование поддерживает декодирование сигнала DSD без потерь.



2. Схема подключения акустических систем в режиме Bi-Wiring.

*Примечание: Перед подключением обязательно удалите перемычку между клеммами АС, иначе это вызовет короткое замыкание и повреждение защиты. При повреждении оборудования компания гарантийных обязательств не несет!



(правая АС)

(левая АС)

Технические характеристики

1. Отношение сигнал / шум: ≥ 100 дБ (А-взвешенное)
2. Частотная характеристика: 15Гц-95КГц (+1/-3дБ)
3. КНИ: $\leq 0.05\%$ (1 КГц, А-взвешенное)
4. Выходная мощность: 165 Вт (КНИ: 1%, 1 КГц, 8 Ом, один канал)
5. Номинальное сопротивление нагрузки: 8 Ом
6. Усиление: 40дБ \pm 1дБ
7. Статическая потребляемая мощность в классе А: 260-300Вт
Статическая потребляемая мощность в классе А/В: 70-110Вт
8. Потребление электроэнергии в режиме ожидания: <0.5 Вт
9. Вес: 30.5кг
10. Размер: 444 мм x 424 мм x 228 мм (Ш x Г x В)

Стандарт электробезопасности: класс I

1. Стандарт электробезопасности устройства - класс I.
Вилка кабеля электропитания должна быть подключена к сети переменного тока 110-115 В/60 Гц или 220-230 В/50 Гц.
2. Устройство должно быть подключено к сетевой розетке с защитным заземлением.
3. Не рекомендуется включать и выключать устройство слишком часто, для повторного включения следует подождать несколько минут.
4. Если оборудование вышло из строя, необходимо обратиться к сертифицированному специалисту по техническому обслуживанию. Во избежание несчастного случая не рекомендуется открывать устройство для осмотра или ремонта.
5. Все детали устройства (вилка, кабель электропитания, предохранитель, выключатель электропитания, трансформатор) являются частями, важными для электробезопасности, поэтому при необходимости замены этих деталей рекомендуется менять их в профессиональной ремонтной мастерской на те же модели согласно со спецификацией производителя. Внимательно прочитайте инструкцию по эксплуатации перед использованием изделия.



Scan QR code

Эксклюзивным дистрибьютором на территории РФ продукции TONE WINNER является компания АО [ММС](#).

Уважаемый клиент!

При возникновении проблем с настройкой или использованием данного продукта, пожалуйста, свяжитесь со службой тех. поддержки, заполнив специальную форму на сайте [mms.ru](#)

Телефон: 8 (495) 788-17-00, 8 (800) 333-03-23

Эл.почта: mms@mms.ru

Все права защищены. Копирование, распространение, иное использование текста без согласия правообладателя запрещено. АО «Фирма «ММС», www.mms.ru